

LEIÐARHÖFÐI HUGMYNDALEIT

DÓMNEFNDARÁLIT
APRÍL 2022



INNGANGUR

Efnt er til hugmyndaleitar um skipulag og hönnun á opnu svæði (áfangastaðar/íbúðabyggðar) við Leiðarhöfða á Höfn í Hornafirði. Samkeppnin er haldin í samvinnu við Félag íslenskra landslagsarkitekta, FÍLA. Keppnin er forvalskeppni og voru fimm teymi valin til þátttöku að loknu forvali.

Ferðapjónusta er fjöregg svæðisins, sem má rekja til þess að Sveitarfélagið Hornafjörður skartar nokkrum af helstu náttúruperlum landsins. Má þar nefna Vatnajökul, Jökulsárlón, Skaftafell og Stokksnes sem helstu seglana. Undanfarin ár hefur því íbúafjöldi aukist töluvert og fjöldi ferðamanna vaxið hratt, eða fimmfaldast á árunum 2009-2019 á þessum helstu náttúrustöðum í sveitarfélaginu. Gestir sem skila sér til Hafnar eru hinsvegar töluvert færri og á bærinn mikið inni til að auka aðdráttarafl sitt. Á Höfn er að

finna sterka grunninnviði, m.a. góða matvöruverslun, aðrar verslanir, framhaldsskóla, sundlaug, tjaldsvæði og fjölbreytta flóru góðra veitingastaða. Á undanförunum árum hefur verið unnið að því að bæta og fegra hafnarsvæðið og byggja upp stígakerfi bæjarins m.a. með strandstíg sem liggur nú frá fólkvanginum í Óslandi, um Leiðarhöfða og að golfvelliinum í Silfurnesi. Einnig hefur göngustígur verið lagður að Ægissíðunni austan við bæinn. Til framtíðar er fyrirhugað að göngustígarnir tengist og myndi hringleið um Höfn með áhugaverðum áningarstöðum.

Hugmyndaleit þessi er liður í að styrkja Höfn sem ferðamannastað og búsetukost, með því að bjóða upp á einstakan áfangastað sem byggir á sérstöðu svæðisins.

LEIÐARLJÓS

Leiðarljós hugmyndaleitar var að fá fram tillögur um raunhæft framtíðarskipulag svæðisins og í kjölfarið vinna deiliskipulag sem byggir á vinningstillögu. Tilgangurinn var að móta umgjörð um hugsanlega uppbyggingu, bæta aðstöðu og aðgengi til útivistar og auka útsýnis- og náttúruupplifun svæðisins jafnt íbúum sem gestum til ánægju.

Leitast var við að fá fram hugmyndir að skipulagi og uppbyggingu svæðisins til lengri tíma. Jafnframt mikilvægi útivistarsvæðis var horft til þess að meta hugsanlegar byggingar fyrir þjónustu og/eða íbúðir. Æskilegt var að öll uppbygging falli vel að umhverfinu og að tillagan yrði hagkvæm og raunhæf í framkvæmd. Ef um uppbyggingu húsa væri að ræða skyldu byggingar takmarkaðar þannig í hæð og umfangi að þær tæku tillit til ásýndar á og frá Leiðarhöfða.

MARKMIÐ

Í tillögum var heimilt að víkja frá gildandi aðalskipulagi hvað varðar landnotkun, s.s. umfang íbúðabygginga, annarrar uppbyggingar og útivistarsvæðis.

Dómnefnd mat tillögur í samræmi við markmið sett fram í samkeppnislýsingu. Þau markmið voru:

- Horft er til þess að tillaga feli í sér góða heildarlausn fyrir eftirsóknarverðan áningastað með fjölbreytilegum dvalarsvæðum
- Tillagan auki aðdráttarafi Hafnar sem ferðamannastaðar og dragi til sín heimamenn
- Í tillögunni verði tekið mið af umhverfislegum gæðum og sjálfbærni svæðisins, þannig að aukin umferð um Leiðarhöfða valdi ekki umhverfisskaða
- Skipulag og uppbygging taki tillit til landslagseinkenna og falli vel að landi og nærliggjandi byggð
- Fagurfræði í þeim lausnum sem lagðar eru til – lausnir falli vel inn í umhverfið - mannvirki verði lágstemmd og rýri ekki gæði þess
- Hugað sé að öryggi og aðgengi fyrir alla gesti
- Tryggja skal náttúrulegan fjölbreytileika landslags og lífríkis, s.s. samspil náttúru, byggðar og upplifunar
- Tillagan skal taka mið af því að sveitarfélagið er heilsueflandi sveitarfélag og stuðli að aukinni útivist og hreyfingu
- Tillagan skal taka mið af Heimsmarkmiðum Sameinuð þjóðanna, eftir því sem við á
- Tillagan skal vera hagkvæm og raunhæf í framkvæmd

TILHÖGUN HUGMYNDALEITAR

Samkeppnin var skilgreind sem hugmyndaleit og voru fimm teymi valin til þátttöku að undangengnu forvali. Alls sóttu níu teymi um þátttöku. Þar sem öll teymin uppfylltu fagleg viðmið voru fimm teymi dregin út í votta viðurvist, sem voru auk trúnaðarmanns, ritari samkeppninnar og Björn Ingi Eðvaldsson landslagsarkitekt.

Eftirtalin teymi voru dregin út:

- Landmótun, Hjark arkitektúr og SaStúdíó
- MandaWorks og ALTA
- VA arkitektar og Betula
- Svavarsson Design Lab og Apríl arkitektar
- Sei Stúdíó og Teiknistofa Norðurlands

Nafnleynd hvíldi á framlögðum tillögum þar til dómnefnd skilaði álitinu sínu.

Hvert teymi fékk greiddar kr. 1.500.000,- fyrir sína tillögu. Greitt var aukalega kr. 1.000.000,- fyrir verðlaunatillögu. Sveitarfélagið áskilur sér rétt til þess að nýta lausnir og hugmyndir úr öllum tillögum.

Sveitarfélagið Hornafjörður stefnir að því að semja við verðlaunahöfunda um gerð deiliskipulags svæðisins.

DÓMNEFND, RITARI OG TRÚNAÐARMAÐUR

DÓMNEFND

Fulltrúar Sveitarfélagsins Hornafjarðar:

- Sæmundur Helgason, bæjarfulltrúi - formaður dómnefndar
- Bryndís Hólmarsdóttir, bæjarfulltrúi
- Björgvin Óskar Sigurjónsson, bæjarfulltrúi

Fulltrúar FLÍA:

- Hermann Ólafsson, landslagsarkitekt FÍLA
- Hildigunngur Haraldsdóttir, arkitekt FAÍ

VERKEFNASTJÓRI OG RITARI DÓMNEFNDAR

- Jóhanna Helgadóttir, arkitekt FAÍ og skipulagsfræðingur SFFÍ

TRÚNAÐARMAÐUR

- Ólafur Melsted, landslagsarkitekt FLÍA

NIÐURSTAÐA DÓMNEFNDAR

Það var samdóma álit dómnefndar að vel hafi tekist til og að i
nnsendar tillögur sýni faglega og metnaðarfulla nálgun. Allar tillögur
voru unnar í samræmi við samkeppnislýsingu og þær kröfur sem
settar voru fram. Ljóst er að mikil vinna liggur að baki, framsetning
tillagnanna er skýr, aðgengileg og til fyrirmyndar.

Dómnefnd lagði áherslu á að velja tillögu sem svarar best þeim
viðmiðum sem sett voru fram í samkeppnislýsingu. Dómnefnd var
sammála um að tillagan sem var valin sé vel útfærð og sýni spennandi
framτίðarsýn fyrir Leiðarhöfða og umhverfi sem er líkleg til þess að
efla svæðið sem bæði áfangastaðar og útivistarsvæðis.

VINNINSTILLAGA

UMHVERFIS LEIÐARHÖFÐA

Tillaga nr. 25052

Landmótun

Hjark arkitektúr

SaStúdíó

UMHVERFIS LEIÐARHÖFÐA

Græna höllin, heiti tillögunar er tilvísun í söguna og verbúðarhúsið sem áður stóð við Leiðarhöfða. Um leið og form hennar og lögun umfaðmar svæðið og mótar skjólgott dvalarsvæði til suðurs býr byggingin til sannfærandi götumynd við Sandbakkaveg. Græna höllin ris upp úr landi og kallast skemmtilega á við Leiðarhöfða en er e.t.v. óþarflega há með tilliti til Leiðarhöfða og nærliggjandi byggðar. Útfærsla nestisaðstöðu fellur vel að svæðinu og mótar skjólgóð dvalarsvæði. Útsýnispallur á Leiðarhöfða er hóflegur og rýrir þannig ekki sérstöðu höfðans í landslaginu. Stígakerfið er sannfærandi og tengist núverandi strandstíg vel og gönguleið umhverfis Leiðarhöfða býður gestum upp á að upplifa Leiðarhöfða frá nýju sjónarhorni á áhrifamikinn hátt. Innra lón sem skapast milli gönguleiðar og lands þykir líklegt til þess að stuðla að fjölbreyttri notkun en formföst lögun bryggjumannvirkis og stígs þykir heldur framandi. Tillagan sýnir góða efnisnotkun og áhugaverða nálgun varðandi vistvæn efni og endurnýtingu. Heilt yfir er um að ræða vel útfærða og spennandi tillögu sem er líkleg til þess að efla svæðið sem bæði áfangastaðar og útivistarsvæðis.



AÐRAR TILLÖGUR

HÚS JÖKLANNA

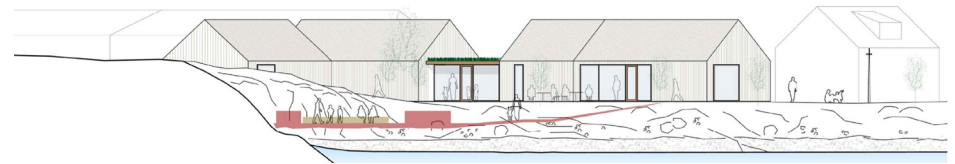
Tillaga nr. 11711

VA arkitektar

Betula

HÚS JÖKLANNA

Tillagan er vel framsett og gefur til kynna skýra hugmynd og heildarsýn. Uppbygging er hófleg og tekur tillit til gæða svæðisins og nærliggjandi byggðar. Bílastæði eru vel staðsett norðan við byggingar og gerð er grein fyrir aðkomu langferðabíla. Skírskotun í ullartjörn þykir áhugaverð og spennandi, staðsetning og útfærsla kajakstöðu er vel leyst. Stígakerfi tengist vel við núverandi strandstíg. Yfirbragð bygginga þykir hins vegar heldur einsleitt og tillagan heilt yfir heldur tíðindalítill.



AÐRAR TILLÖGUR

HRINGSÓL

Tillaga nr. 13136

Svararsson Design Lab

April arkitektar

HRINGSÓL

Tillagan Hringsól sækir efnivið í gamlan arf fiskitrana og horfinna bygginga og landslags vísindaskáldsagna um fjarlæga framtíð og tungllandslags. Gert er ráð fyrir veitinga- og kajakaðstöðu á vestanverðu svæðinu, miðsvæðis er gert ráð fyrir trönuhring, leiksvæði fyrir börn á öllum aldri. Höfðatjörn er endurvakin á austanverðu svæðinu og gert ráð fyrir gufuböðum, leir- og sjávarfallalaug austan við Leiðarhöfða. Á hæsta punkt Leiðarhöfða er gert ráð fyrir útsýnispalli. Gert er ráð fyrir trjálundi næst Sandbakkavegi.



HRINGSÓL

Tillagan Hringsól þykir sýna áhugaverða og spennandi nálgun og tengir vel við söguna ásamt því að leggja til notkun á gömlum og hagkvæmum efniviði á spennandi máta. Tillagan hefur margt til að bera sem er líklegt til þess að styrkja Höfn sem eftirsóknarverðan áfangastað. Trönuhringur, leiksvæði, býður uppá fjölbreytta notkun fyrir bæði gesti og heimamenn. Baðtjörn umhverfis klett virkar einkar áhugaverð en efast er um raunhæfni gufu- og leirbaða sem rekstrareiningar og form þeirra virka framandi. Hugmyndir um skógarlund og gróður þykja óraunhæfar m.a. vegna veðurfars og aðstæðna umhverfis Leiðarhöfða og eru taldar vinna gegn einkennum svæðisins. Endurvakning Höfðatjarnar þykir jákvæð en staðsetning hennar miðsvæðis hefði styrkt tillögunu. Heilt yfir er um að ræða áhugaverða og hugmyndaríka tillögu sem skortir gott samspil við nærliggjandi byggð.



AÐRAR TILLÖGUR

UPP OG NIÐUR OG ALLT UM KRING

Tillaga nr. 22549

MandaWorks

ALTA

UPP OG NIÐUR OG ALLT UM KRING

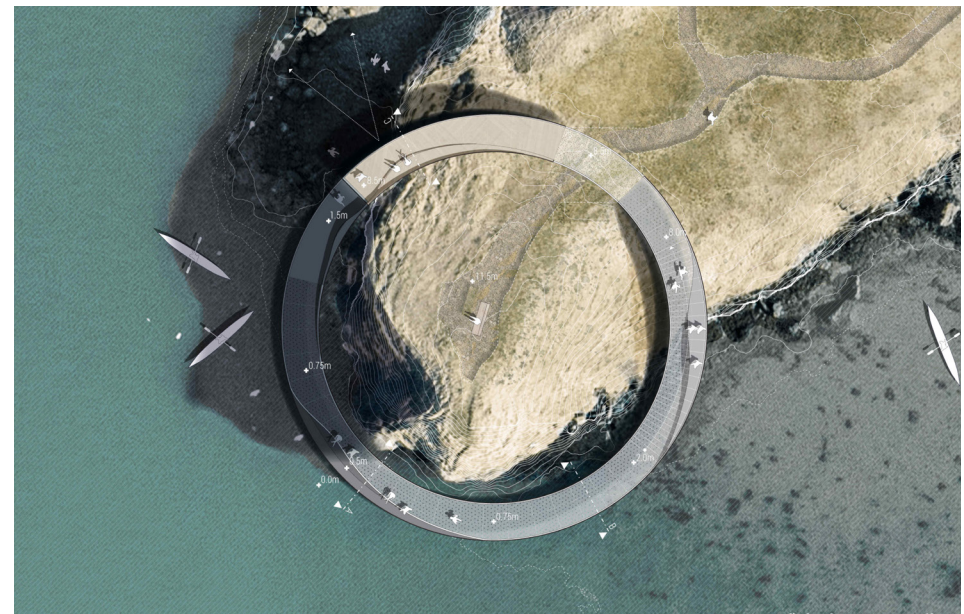
Markmiðið með tillöggunni er að varðveita núverandi upplifun og útsýni á Leiðarhöfða, auka landslagsupplifun umhverfis höfðann og bæta aðgengi á svæðinu. Áhersla er á að lífríki og gróðurfar fái að njóta sín innan um hógvært stígakerfi og áningarstaði. Hugmyndin byggir á að varðveita, og um leið dýpka, núverandi upplifun og útsýni.

Vegfarendur eru leiddir kringum höfðann með bryggju, Höfðabryggju, sem aðlöguð hefur verið að núverandi landslagi. Á flatlendinu er gert ráð fyrir tveimur minni byggingum, nestihúsi og fulgaskoðunarhúsi. Bílastæðum er komið fyrir á norðaustur hluta svæðisins og gert er ráð fyrir byggingarreit þjónustuhús við Sandbakkaveg. Höfðatjörn er endurvakin sem dvalarsvæði fyrir fugla.



UPP OG NIÐUR OG ALLT UM KRING

Tillagan er í senn hófleg og lágstemmd gagnvart náttúru og umhverfi sínu og undirstrikar sérstöðu Leiðarhöfða. Um leið tekur hún ríkt tillit til náttúru og landslagseinkenna á svæðinu. Útfærsla Höfðabryggju er vel útfærð og gerð góð skil í tillögunni, form bryggjunnar er áhrifamikið og er líklegt til þess að laða að gesti og um leið auka upplifun þeirra af Leiðarhöfða. Stígakerfið fellur vel að núverandi strandstíg. Endur vakning Höfðatjarnar sem skautasvells að vetri og dvalarsvæði fyrir fugla á öðrum árstímum er sterk. Staðsetningu og lögun bygginga og byggingareits hefði mátt veita meiri athygli ásamt því að ítarlegri útfærsla og nánari hönnun á strandlengjunni vestanverðri og opnu svæði á flatlendi hefði styrkt tillöguna til muna.



AÐRAR TILLÖGUR

LEIÐARHÖÐFI 360

Tillaga nr. 63857

Sei Stúdíó

Teiknistofa Norðurlands

LEIÐARHÖFÐI 360

Tillagan gerir ráð fyrir skýrri og greinargóðri áfangaskiptingu og sýnir áhugaverða nálgun til þess að höfða til sögu svæðisins. Endur vakning Höfðahús er áhugaverð en staðsetning þess og Jöklahúss þykir stinga í stúf við höfðann. Samspil nýbygginganna þriggja er óverulegt og heildaryfirbragð svæðisins heldur samhengislaust nær ekki á 22sannfærandi máta að upphefja Leiðarhöfða. Stigakerfið tengist núverandi strandstíg á sannfærandi máta og áhugaverð dvalar/ setsvæði eru við Höfðatjörn. Útsýnispallur á Leiðarhöfða er hóflegur og staðsetning fuglaskoðunarskýlis og palla í fjöru á sunnanverðu svæðinu eru sannfærandi og líkleg til að laða að áhugasama.



Hornafjörður 6.apríl 2022:

Sæmundur Helgason, formaður dómnefndar

Bryndís Hólmarsdóttir, bæjarfulltrúi

Björgvin Óskar Sigurjónsson, bæjarfulltrúi

Hermann Ólafsson, landslagsarkitekt FÍLA

Hildigunnur Haraldsdóttir, arkitekt FAÍ