



Sjávarþorpið Höfn

Stefnumótun, ímynd og framtíðarsýn

Árdís Erna Halldórsdóttir og Fanney Björg Sveinsdóttir
10/1/2015

Tillaga áhugahóps um ímynd Hafnar sem áfangastaðar fyrir ferðamenn og búsetukost. Unnið af hópi áhugafólks í samvinnu við Árdísi Ernu Halldórsdóttur, fyrrum framkvæmdastjóra Ríki Vatnajökuls og núverandi atvinnu- og ferðamálafulltrúa Sveitarfélagsins Hornafjarðar, ásamt Fanneyju Björgu Sveinsdóttur, ráðgjafa og verkefnastjóra SASS á Hornafirði.

Aðdragandi verkefnisins „Sjávarþorpið Höfn“

Vorið 2013 kom upp sú hugmynd í grasrótinni meðal ferðaþjónustuaðila á Höfn að hittast og fara yfir þau tækifæri sem gætu leynst í að draga fram helstu sérkenni Hafnar og nota þau sérstaklega til kynningar og markaðssetningar. Þessi hópur hittist á hugarflugsfundi í Nýheimum og ýtti verkefninu úr vör. Ári síðar, eða í apríl 2014, var haldin vinnustofa í Nýheimum á vegum SASS þar sem framtíðarsýn og stefna verkefnisins var mótuð. Í framhaldinu var haldin önnur vinnustofa vorið 2015 þar sem verkefni voru sérstaklega skilgreind út frá fyrrgreindri vinnu sem hafði farið fram og út frá þeirri sérstöðu sem hafði þegar verið skilgreind í verkefninu.

Megin niðurstaða stefnumótunarvinnunnar var að skilgreina þéttbýlið Höfn sem heildstæða vöru í öllu markaðs- og kynningarstarfi og gengur verkefnið undir vinnuheitinu **Sjávarþorpið Höfn**.

Helsta sérstaðan sem kom fram í vinnu hópsins var;

humarinn, hafnarsvæðið, fólkíð og nálægð byggðar við jökul.

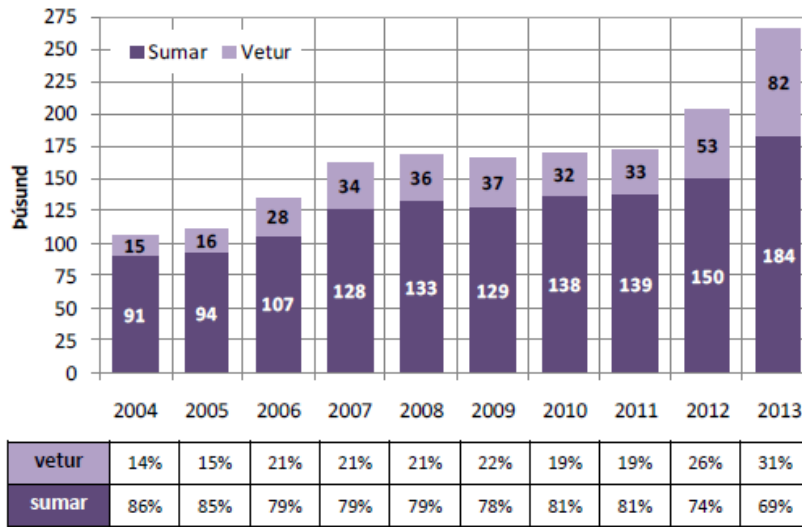
Aðferðafræði þessa verkefnis

Verkefnið er unnið í anda klasahugmyndafræðinnar þar sem öllum áhugasömum einstaklingum, fyrirtækjum og stofnunum hefur verið boðið að koma að borðinu til að hámarka árangur verkefnisins og að almenn vitund væri um vinnuferlið. Mikilvægt þótti að sameinast um sérstöðuna og að það ríkti sátt á milli ferðaþjónustuaðila og íbúa um framsetningu og kynningu á SH, því Höfn er ekki einungis áfangastaður ferðamanna, heldur fyrst og fremst samfélag íbúa.

Ferðamenn í Hornafirði

Austur-Skaftafellssýsla er vaxandi ferðaþjónustuhérað, en hefur í gegnum tíðina byggt afkomu sína af landbúnaði og sjávarútvegi. Samkvæmt *Aðalskipulagi Sveitarfélagsins Hornafjarðar 2012-2030* eru helstu skilgreindu áfangastaðirnir innan svæðisins Skaftafell, Jökulsárlón og Höfn, sem jafnframt er eini þéttbýlisstaður sýslunnar. Eins og staðan er í dag eru Skaftafell og Jökulsárlón mun stærri áfangastaðir en Höfn, auk þess sem þeir eru helstu seglarnir inn á svæðið. Eins og kemur fram í skýrslu *Rannsóknar og ráðgjafar ferðaþjónustunnar (2013)* fyrir Austur-Skaftafellssýslu þá hefur erlendum ferðamönnum á svæðið fjölgað hratt á árunum 2004-2013, en þar má jafnframt sjá að um 221 þúsund gestir heimsækja Skaftafell árlega árið 2013, um 234 þúsund gestir Jökulsárlón en tæplega 150 þúsund koma í þéttbýlið Höfn (sjá myndir úr skýrslu hér að neðan).

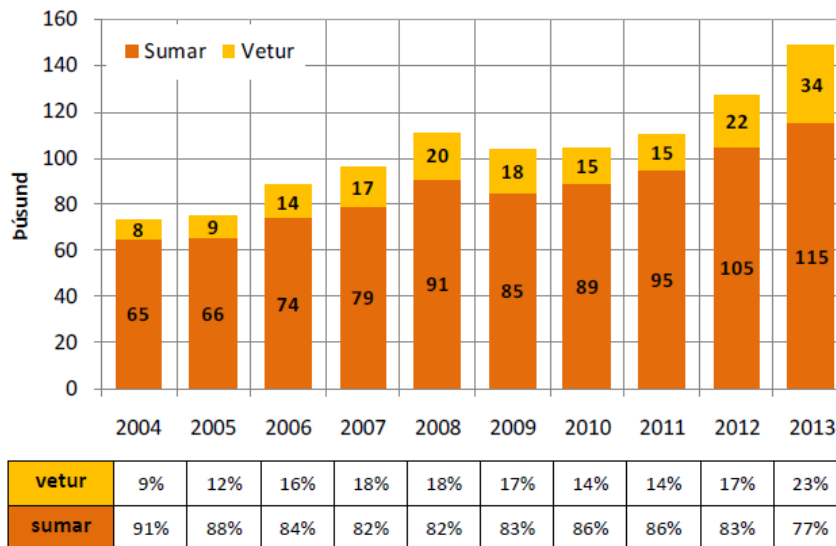
Áætlaður fjöldi erlenda ferðamanna í A-Skaftafellssýslu 2004-2013
 sumar (júní-ágúst) og vetur; og hlutfall eftir tímabilum ²



Heimild: Könnunin Dear Visitors 2004-2013. © Rannsóknir og ráðgjöf ferðapjónustunnar.

(Rannsókn og ráðgjöf ferðapjónustunnar, 2013, bls. 6)

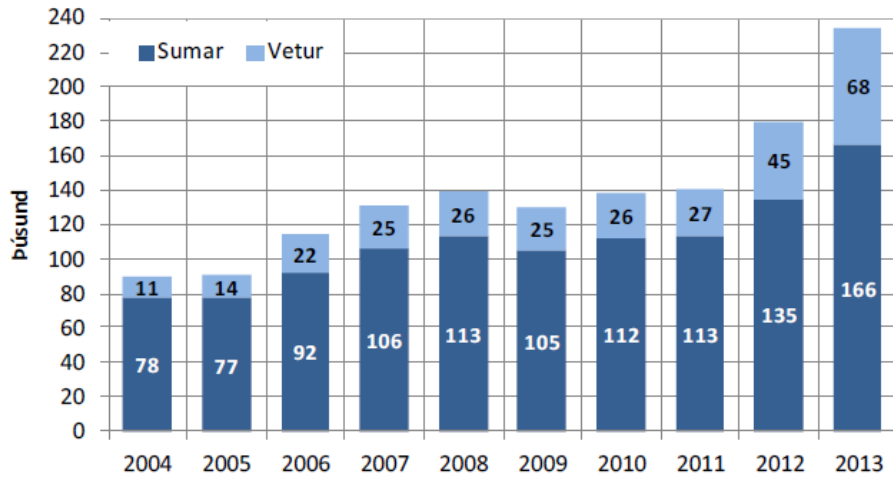
Áætlaður fjöldi erlenda ferðamanna að Höfn 2004-2013
 sumar (júní-ágúst) og vetur; og hlutfall eftir tímabilum



Heimild: Könnunin Dear Visitors 2004-2013. © Rannsóknir og ráðgjöf ferðapjónustunnar.

(Rannsókn og ráðgjöf ferðapjónustunnar, 2013, bls. 9)

Áætlaður fjöldi erlenda ferðamanna að Jökulsárlóni 2004-2013
 sumar (júní-ágúst) og vetur; og hlutfall eftir tímabilum

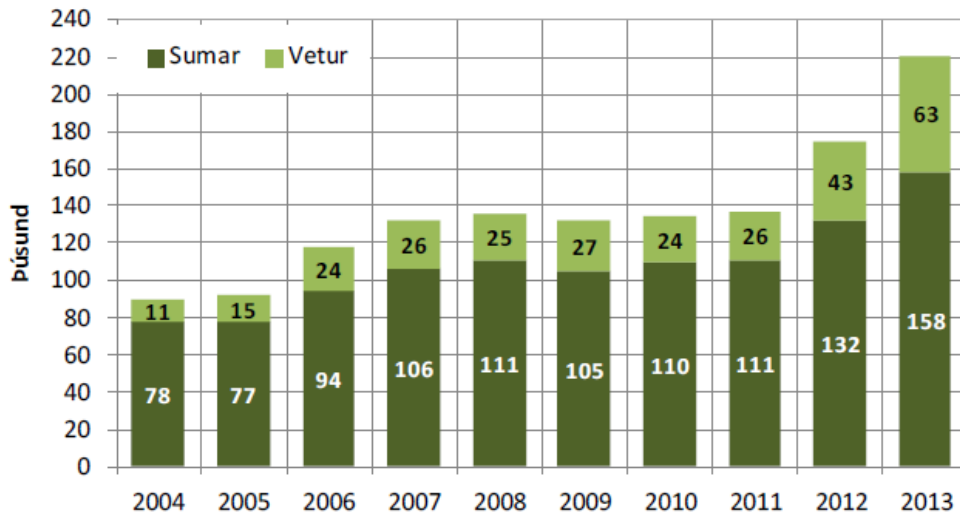


vetur	12%	15%	19%	19%	19%	19%	19%	19%	25%	29%
sumar	88%	85%	81%	81%	81%	81%	81%	81%	75%	71%

Heimild: Könnunin Dear Visitors 2004-2013. © Rannsóknir og ráðgjöf ferðapjónustunnar.

(Rannsókn og ráðgjöf ferðapjónustunnar, 2013, bls. 11)

Áætlaður fjöldi erlenda ferðamanna að Skaftafelli 2004-2013
 sumar (júní-ágúst) og vetur; og hlutfall eftir tímabilum



vetur	12%	16%	20%	20%	18%	20%	18%	19%	25%	29%
sumar	88%	84%	80%	80%	82%	80%	82%	81%	75%	71%

Heimild: Könnunin Dear Visitors 2004-2013. © Rannsóknir og ráðgjöf ferðapjónustunnar.

(Rannsókn og ráðgjöf ferðapjónustunnar, 2013, bls. 13)

Samkvæmt þessum gögnum eru Skaftafell og Jökulsárlón mun sterkari áfangastaðir ferðamanna en Höfn, og skilur jafnvel eftir spurningar um hvort Höfn sé raunverulegur áfangastaður eða einungis þjónustukjarni sem sótt er til eftir þörfum. Sama hvernig á það er litið að þá er ljóst að það liggja heilmikil sóknarfæri í að auka straum ferðamanna til Hafnar, en það skiptir máli fyrir samfélagið í heild sinni á fleiri en einn hátt. Má þar nefna að með því að styrkja Höfn sem ferðamannastað þá stækkar markhópurinn fyrir vörur og þjónustu á svæðinu og kallar þar með á hærra þjónustustig fyrir íbúa og gesti, auk þess sem líkurnar aukast á að gestir hafi næturdvöl í sveitarfélaginu fremur en að sækja svæðið heim í dagsferð af Suðurlandinu.

Til þess að Höfn geti orðið raunverulegur áfangastaður í sjálfu sér (*e. a destination in itself*) sem laðar þá ferðamenn sérstaklega til sín, þá er vænlegt til árangurs að hann byggji á sínum séreinkennum sem í grunninn er að vera sjávarútvegsbær.

„Höfn – Þéttbýlið við Þjóðgarðinn“ – meistaraverkefni um áfangastaðinn Höfn

Sú sérstaða sem heimamenn nefndu í Sjávarþorpinu Höfn kallast á við þá ímynd sem erlendir ferðamenn hafa af Höfn, en í meistararitgerð Árdísar Ernu Halldórsdóttur í ferðamálafræði (2012) sem ber heitið „Höfn – Þéttbýlið við Þjóðgarðinn“ var unnin rannsókn þar sem erlendir ferðamenn voru fengnir til að teikna upp hugarkort af Höfn auk þess stutt spurningakönnun var lögð fyrir gestina. Úr þeim gögnum kom fram að Höfn hefur fremur veika ímynd hjá gestum fyrir heimsóknina en sterka ímynd sem sjávarþorp hjá þeim ferðamönnum sem heimsótt hafa bæinn. Bátarnir, höfnin og sjávarfangið virðist heilla marga ferðamenn, og ekki síst sú staðreynd að í bænum er lifandi bryggjusvæði. Höfn hefur á farsælan hátt markaðssett sig sem „humarbæinn“ og virðist sú tenging hafa skilað sér til erlendra ferðamanna og margir þeirra voru staðráðnir í að bragða á humrinum í heimsókn sinni í bænum. Náttúran og fallett umhverfið tengjast ímynd bæjarins, þar sem jöklarnir og fjöllin umhverfis bæinn voru sterk staðareinkenni auk þess sem Vatnajökull kom margsinnis fram, og nálægð bæjarins við hann. Sjórin og strendurnar fylgja þar fast á eftir. Ferðamenn upplifðu Höfn sem öruggan og friðsælan bæ, þar sem vinalegt viðmót heimamanna tók á móti þeim. Alla almenna þjónustu er hægt að sækja í bænum, en hann vantar *einstakt aðdráttarafl til að virka sem áfangastaður út af fyrir sig.*

Vinnuferli verkefnisins

Hugarflugsfundur í apríl 2013

Tíu manns hittust á hugarflugsfundi í Nýheimum eftir að áhugasamir aðilar úr grasrótinni á ferðapjónustugeiranum höfðu leitað til SASS á Hornafirði.

Það helsta sem kom fram:

- Einna veikasti hlekkurinn í að styrkja Höfn sem áfangastað er vöntun á afþreyingu inn á og í kringum Höfn. Í því sambandi var nefnt útivist og leiðsögn. Mikið af fallegum gönguleiðum eru á Höfn og við Höfn en það vantar að gera gönguleiðirnar aðgengilegar (á kortaformi og/eða merkt um bæinn með e-um hætti), einnig er þörf á göngu með leiðsögn um bæinn.
- Jöklasýn, hafnarsvæðið, sólsetur og sólaruppkoma var einnig nefnt í ímyndarsamhengi og markaðssetningarsamhengi.
- Ímynd bæjarins þarf að styrkja og vinna með.
- Gera falleg skilti við innkomuna í bæinn og við sveitarfélagsmörk. Ekki bara auglýsingaskilti. Nota t.d. humarinn sem aðdráttarfl.
- Leggja þarf meiri áherslu á jaðartímamarkaðssetningu á sjávarþorpinu Höfn, þ.e. yfir vetrartímann. Hafa veitingastaði, gististaði og annað opið. Fá fólk til að dvelja í a.m.k. 2 nætur yfir vetrartímann.
- Gera humarinn einnig aðgengilegri. Höfn er nú þegar tengt við þetta vörumerki. Allir nefndu humar í því samhengi, að gera meira út á humarinn, bæði niður við höfn og þegar ekið er inn í bæinn. Gera humarinn aðgengilegri fyrir veitingastaði og út í verslun

Þær hugmyndir sem komu fram:

- Ímynd Hafnar. Logo – Slogan
- Ímyndarvinna
- Gera meira úr veiðum og vinnslu sjávarafurða
- Norðurljós
- Sameiginlegir bæklingar
- Matur úr héraði
- Ljósmyndabær
- Búa til ferðapakka fyrir ljósmynda-/fuglahópa
- Koma á meiri ferðamennsku í Lóni og á Horni
- Handverk og hönnun
- Minjagripir
- Hreindýr, fuglar og dýralíf
- Sýningar – humar og saltfiskur

Stefnumótunarvinna í apríl 2014

Þann 11. apríl 2014 stóð SASS ásamt Ríki Vatnajökuls, fyrir stefnumótunarvinnu í tengslum við ímynd Hafnar sem áfangastaðar, undir vinnuheitinu „Sjávarþorpið Höfn“.

Góð þátttaka var í vinnustofunni en yfir 30 manns mættu og var góð breidd í hópnum. Hópnum var skipt upp í minni hópa þar sem unnið var að framtíðarsýn ásamt greiningu á styrkleikum, veikleikum, tækifærum og ógnunum.

Framtíðarsýn

Niðurstaða hópsins var að framtíðarsýn fyrir sjávarþorpið Höfn mætti skilgreina í einni eftirfarandi setningu:

Eftirsóttur heilsárs áfangastaður og búsetukostur - sjávarþorp með fjölbreyttu atvinnulífi

Megin niðurstaða stefnumótunarvinnunar er að skilgreina Höfn sem heildstæða vöru í öllu markaðs- og kynningarstarfi. Þéttbýlið Höfn á að markaðssetja og kynna sérstaklega sem Sjávarþorpið Höfn. Vinna þarf sérstaklega að ímyndarsköpun Hafnar með því að skilgreina vöruna og hennar sérstöðu. Sameinast þarf um sérstöðuna og sátt þarf að ríkja milli ferðapjónustuaðila og ekki síst íbúa um framsetningu og kynningu á þéttbýlinu Höfn gagnvart ferðamönnum og öðrum er bæinn heimsækja eða hyggja á búsetu á Höfn.

Helsta sérstaðan sem kom fram í vinnu hópsins var; **humarinn, hafnarsvæðið, fólkíð og nálægð byggðar við jökul.**

SVÓT greining – Styrkleikar, veikleikar, ógnanir og tækifæri

Þegar framtíðarsýn hópsins var komin fram voru dregnir fram styrkleikar, veikleikar, ógnanir og tækifæri Hafnar með tilliti til þeirrar framtíðarsýnar. Þetta var unnið í 4 mismunandi hópum og síðan dregið saman.

Styrkleikar

- Fögur fjallasýn og náttúrufegurð
- Veðursæld
- Staðsetning/lega Hafnar nálægt þjóðvegi 1 og helstu náttúruperla
- Góðar samgöngur allt árið
- Jákvætt viðmót íbúa til gesta (skv. rannsókn Árdísar á ferðamönnum 2012-2014)
- Hátt þjónustustig
- Nýheimar
- Sagan og menning
- Fjölbreytileiki
- Óslandið
- Hin skaftfellska hugsun/hógværð

-
- Humar
 - Góðar menntastofnanir
 - Góð aðstaða til íþróttaiðkunar
 - Atvinnustarfsemi
 - Skapandi greinar

Veikleikar

- Árstíðabundið álag
- Skortur á þjónustu, sérstaklega yfir vetrartímann og á sérhæfðri þjónustu s.s.blómabúð, bakarí og fiskbúð
- Fámenni
- Höfn er ekki heildstæð vara
- Skortur á afþreyingu
- Slöpp kynningarstarfsemi
- Jaðarsvæði
- Þröngsýni og skortur á dug
- Framtíðarsýn til lengri tíma skortir
- Dýr aðföng og samgöngur
- Skaftfellska hógvæðin
- Ómarkviss skipulagsmál

Ógnanir

- Með vaxandi ferðamannastraumi er hætt á að svæðið verði undir í samkeppni á landsvísi
- Náttúruperlur skemmist vegna átroðnings
- Veik framtíðarsýn í ferðamálum
- Fólksflutningar á Suðvesturhornið
- Eldgos og náttúruhamfarir
- Viðhorf heimamanna gagnvart ferðamönnum
- Skortur á íbúðahúsnæði/leiguhúsnæði
- Aðgerðarleysi hjá samfélaginu
- Einbreiðar brýr
- Dýr aðföng (sem skila sér í dýrari vörum hér á svæðinu)
- Græðgisvæðing á túrismanum („gullgrafaraæði“/skammtímahugsun)
- Íslensk veðráttá – (vindasamt undir jökli t.d.)

Tækifæri

- Vera sjálfbær í minjagripagerð og matarsköpun
- Tækifæri í uppbyggingu í ferðaþjónustu
- Þróa Höfn sem heildstæða vöru
- Efla framtíðarsýn og skýrari framtíðarsýn
- Setja á fót millilandaflug
- Fjölbreytileiki
- Menningartengd ferðaþjónusta
- Byggja upp afþreyingu
- Heita vatnið
- Stutt frá fjöru til fjalls
- Bættar vegasamgöngur
- Byggingarsvæði og lóðir á hafnarsvæði og annars staðar
- Fuglalíf
- Fiskurinn
- Jökull
- Fjörðurinn fagri
- Ferðamennirnir
- Tæknin
- Skapandi greinar
- Vöruhúsið
- Norðurljósinn
- Humarinn

Tillögur að verkefnasviðum á vinnufundinum

Þegar framtíðarsýn hópsins var komin fram voru dregin fram styrkleikar, veikleikar, ógnanir og tækifæri Hafnar með tilliti til þeirrar framtíðarsýnar. Ljóst var eftir þá vinnu að helstu áherslur sem komu fram í þeirri vinnu til að uppfylla þá framkomna framtíðarsýn, væri á eftirfarandi sviðum: ímyndarsköpun, markaðs- og kynningarmál og innviðir.

Unnið var í framhaldi í þremur hópum við að útfæra verkefni á þeim sviðum, út frá þeim áherslum sem þegar höfðu komið fram, sem ættu að leiða Höfn nær framtíðarsýninni – um að vera eftirsóttur heilsárs áfangastaður og búsetukostur – sjávarþorp með fjölbreyttu atvinnulífi.

Eftirfarandi eru tillögur hópsins um verkefni á eftirfarandi sviðum.

Ímyndarsköpun:

- Vinna „Design brief“ fyrir allt markaðsstarf – á grunni þessa skjals
- Að sýna lifandi fiska í kerjum
- Lifandi menningarsaga á hafnarsvæðinu
- Hafa stóra glugga á saltfiskverkuninni
- Humar í minjagripaframleiðslu
- Fjölga möguleikum í skipulögðum ferðum, m.a.m. innfjarðasiglingar, fuglaskoðunarferðir, „Mett the locals“ o.fl.
- Að verð og gæði fari saman
- Að Vakinn verði leiðarljósið í gæðamálum

Markaðs- og kynningarstarf:

- Vinna að framtíðar stefnumótun í markaðs- og kynningarmálum fyrir SH
- Vinna að kortasjá fyrir svæðið
- Efla markaðsstarf á vefnum
- Gera SH sýnilegra frá Þjóðvegi 1 og fjölga hlutfalli ferðamanna sem leggja leið sína til SH sem eiga leið hjá um Þjóðveginn (mögulega í samvinnu við Vegagerðina)

Innviðir:

- Styrkja, styðja við og efla starfsemi þekkingariðnaðar (Nýheimar, FAS, Vöruhúsið o.sv.frv.)
- Vinna gegn skorti á íbúðarhúsnæði á svæðinu
- Gera SH fremst í flokki í samkeppni um fólk
- Vinna að meiri tengingu íbúa við vöruna, s.s. með skiltum með humri

Vinnustofa í mars 2015 – verkefni skilgreind

Til að framfylga verkefninu og vinna að nánari skilgreiningu og útfærslu þeirra, var boðað til vinnustofu í mars 2015. Unnið var í minni hópum og var öllum áhugasömum boðið að taka þátt, s.s. ferðapjónustuaðilum, íbúum og öðrum hagsmunaaðilum. Hugmyndin var að skilgreina og koma af stað verkefnum sem myndu styrkja Höfn sem búsetukost og áfangastað út frá þeirri framtíðarsýn sem hafði verið skilgreind í verkefninu:

Eftirsóttur heilsárs áfangastaður og búsetukostur - sjávarþorp með fjölbreyttu atvinnulífi.

Farið var í gegnum þá vinnu sem unnin hafði verið árinu áður og skerpt á framtíðarsýn og svót-greiningu. Ragnheiður Hrafnkelsdóttir kynnti einnig á fundinum ímyndar- og markaðsvinnu sem unnin hafði verið í bænum Horsens í Danmörku. Eftir að tekin var meðvituð ákvörðun um að styrkja og bæta ásýnd og ímynd bæjarfélagsins, náðist mikill árangur.

Um 20 manns mættu og var unnið í smærri hópum í tveimur vinnustofum. Annars vegar var unnið að því að skilgreina 3 mikilvæg langtímaverkefni og 3 mikilvæg skammtímaverkefni út frá þeim gögnum sem lögð höfðu verið til grundvallar. Eftirfarandi vinnuskemu voru notuð:

SJÁVARÞORPIÐ HÖFN

Skilgreinið þrjú verkefni sem spanna yfir næstu 5 árin sem þið haldið að munu efla og bæta Höfn sem búsetu- og áfangastað

Skilgreinið þrjú verkefni sem spanna yfir næsta árið sem þið haldið að munu efla og bæta Höfn sem búsetu- og áfangastað

Hóparnir notuðu þetta skema í að skilgreina verkefni út frá framtíðarsýninni

Góðar umræður spunnust upp í hópunum og voru ýmis verkefni sett niður á blað. Síðan kynnti hver hópur sín verkefni og í kjölfarið fengu hóparnir ítarlegri skemmu til að skilgreina nánar hvert verkefni, koma með tillögu hvernig hægt væri að vinna verkefnið og hvaða aðila væri skynsamlegt að draga að borðinu.

SJÁVARÞORPIÐ HÖFN

Verkefnaheiti: Bæta og samræma skilti – styrkja þannig í mynd sveitarfélagsins

Hvernig væri best að vinna verkefnið (lýsa í stuttu máli)?

Hvaða aðilar þurfa að koma að verkefninu:

Verkátætlun

Verkþáttur:	Hefst:	Lýkur:	Næsta varða:	Ábyrgðaraðili:

Í viðhengi 2 má sjá öll verkefni sem skilgreind voru.

Nemendur í FAS vor 2015

Þó að vinnustofurnar um „Sjávarþorpið Höfn“ hafi verið auglýstar vel og allir áhugasamir íbúar á Höfn hafi verið hvattir til að mæta vantaði alveg þátttakendur á framhaldsskólaaldri. Svo virtist sem þau litu ekki á sig sem markhóp fyrir slíkar vinnustofur, jafnvel þó þau væru áhugasöm um málefnið og gætu lagt heilmikið til málanna. fyrir utan mikilvægi þess að rödd þessa hóps heyrir í slíkum verkefnum. Var því ákveðið að keyra vinnustofuna í þremur kennslustundum í Umhverfisiðfræði, þar sem markmiðið var fjölþætt, þ.e. bæði að fjalla um Höfn sem áfangastað í náttúruferðamennsku og hvað bærinn þarf að uppfylla til að svo verði, sem og að valdefla ungt fólk og gera því ljóst að rödd þeirra og skoðanir er mikilvægar í samfélagsumræðunni. Var því lagt upp með að nemendur fengju þjálfun í að taka rökstudda afstöðu til álitamála um stefnur samfélaga í átt að sjálfbærri ferðapjónustu og leiða til þess að Höfn laði til sín náttúru ferðamenn.

Verkefnið gekk mjög vel og voru nemendur áhugasamir um að finna leiðir til að efla Höfn sem áfangastað og búsetukost fyrir náttúruunnendur. Notast var við sömu vinnuskemu og í vinnustofunni sem haldin var í mars sama ár. Í síðasta tímanum kynntu þau hugmyndir sínar og fékkst leyfi til að koma þeim á framfæri ásamt öðrum verkefnum varðandi „Sjávarþorpið Höfn“.

Sjá viðhengi 3.

Samantekt verkefnisins og framhald þess

Í verkefninu hefur átt sér stað mikil stefnumótunar- og hugmyndavinna hjá breiðum hópi fólks. Í þeirri vinnu var lagt til að sameiginleg **framτίðarsýn** fyrir Höfn væri:

Eftirsóttur heilsárs áfangastaður og búsetukostur – sjávarþorp með fjölbreyttu atvinnulífi.

Helsta **sérstaðan** sem kom fram í vinnu hópsins var:

humarinn, hafnarsvæðið, fólkið og nálægð byggðar við jökul.

Áhersla var lögð á að skilgreina þéttbýlið Höfn sem heildstæða vöru í skipulagsmálum sem og markaðs- og kynningarstarfi.

Þau verkefni sem komu fram í þessari vinnu eru eftirfarandi:

- **Trend/ímyndarhönnun**
- **Netaloft – Mikligarður**
- **Náttúru- og jöklasetur**
- **Fjölga áningaborðum og –bekkjum og fjölga leiktækjum/leikvöllum.**
- **Bæta og samræma skilti – styrkja þannig ímynd sveitarfélagsins**
- **Heimasíðan www.hornafjordur.is**
- **Einn góður leikvöllur/garður þar sem fólk safnast saman.**
- **Ímyndarsköpun og markaðssetning á Sjávarþorpinu Höfn**
- **Höfn sem búsetukostur vs.ferðamannastaður**
- **Leysa húsnæðisvanda á Höfn**
- **Koma starfsemi FABLAB og frumkvöðlasmiðju í Vöruhúsi í fulla keyrslu**
- **Þverfaglegt PR teymi**

(sjá nánari lýsingu á verkefnum í viðhengi 2)

Það sem hefur komið sterkt fram í þessari vinnu er að Höfn býr yfir fjölmörgum styrkleikum en að veikleikarnir fælust helst í vöntun á afþreyingu fyrir ferðamenn. Helsta áskorunin væri að nýta tækifærin betur með því að leggja meiri áherslu á að Höfn sé sjávarpláss og humarbær í nálægð Vatnajökul.

Vert er að taka fram að stutt en örugg skref hafa verið tekin um að endurhanna gömlu bæjarmyndina á hafnarsvæðinu. Til dæmis með því að skipuleggja svæðið sem verslunar- og þjónustusvæði, flytja Gömlubúð (sem nú hýsir Gestastofu Vatnajökulsþjóðgarðs) aftur niður að höfn, endurbætur á Miklagarði eru í farvatninu, auk þess sem einstaklingar hafa verið iðnir við að gera upp gömul hús og hefja rekstur í nágrenninu. Enn vantar þó skýra framτίðarsýn fyrir svæðið í heild sinni sem hægt er að byggja á.

Til að verkefnið njóti framgöngu krefst það þríhliða samstarfs (e.triple helix) á milli einkaaðila, stofnana og sveitarfélag, þar sem framtakið er í höndum allra aðila, stuðningur kemur jafnan frá stofnunum og skipulagsvaldið liggur hjá sveitarfélaginu.

Hér með er óskað eftir því að verkefni þetta og þær tillögur sem hér koma fram muni njóti framgangs og verða höfð að leiðarljósi í þeim skipulags-, markaðs- og kynningarmálum er snúa að þéttbýlinu Höfn.

Lagt fyrir í bæjarráði í október 2015.

Fyrir hönd þátttakendanna í verkefninu „Sjávarþorpið Höfn“:

Árdís Erna Halldórsdóttir

Fanney Björg Sveinsdóttir

Viðhengi 1 – Langtíma- og skammtímaverkefni unnin í vinnustofu SH í mars 2015

Nefnið þrjú verkefni sem spanna yfir næstu 5 árin

Ímyndarsköpun og markaðssetning. Vöruþróun til að Sjávarþorpið Höfn verði heildstæð upplifun fyrir ferðamenn.

Auka magn og fjölbreytni í búsetukosti. Laða fjárfesta. Sveitarfélagið geti boðið uppá leiguhúsnæði til skamms tíma (2-3 ár) á meðan fólk getur komið sér fyrir.

Menningarverkefni:

Listsköpun – samstarf við erlenda fatahönnuði.

Mikligarður – tengjum upplifun í bænum við sjóinn.

Lifandi sýningar – samstarf Gömlubúðar og vinnuskólann. Lifandi tónlist. Jöklahátíð.

Fjölbreyttari atvinnutækifæri.

Frumkvöðlahugsun ríki í samfélaginu.

Efla þjónustustig.

Heildstæð upplifun: Skipuleggja Netaloft og Miklagarð sem heild og koma húsunum undir fjölbreyttan rekstur, - skapandi greinar, verslun, veitingar og söfn.

Vöruþróun: Keyra verkefnið „Hafnarvík-Heppa“. Markaðssetja þær spennandi lóðir sem eru til staðar á svæðinu.

Ímynd: Styrkja tengsl Nýheima og Vöruhúss við alþjóða háskólasamfélagið með áherslu á náttúruvannsóknir, hönnun, tækni og matreiðslu.

Leiguhúsnæði – menningarverkefni – listsköpun - fatahönnun – Gamlabúð – vinnuskóli – Jöklahátíð – hátíðir

Nefnið þrjú verkefni sem spanna yfir næsta árið

Leysa þarf húsnæðismál á Hornafirði

„Santorini“ á Sandbakkann (sólsetursbekkir)

Lagfæra aðkomu að bænum. Upplýsingatorg – sýnileg sérstaða – upplifun.

Áningaborg. Upplýsingaskilti við náttúrustíginn. Bæjarskrúðgarður fyrir heimamenn. Fjölga leiktækjum fyrir börn, sæti og borð fyrir fullorðna.

Vinna áfram með humarinn og nýta hann betur til að ýta undir sérstöðu okkar vegna hans.

Koma starfsemi fab lab Vöruhúsi í fulla keyrslu.

Koma saman þverfaglegu PR teymi sem vinnur að markaðssetningu svæðisins, bæði inn á við og út á við.

Skapa umhverfi fyrir frumkvöðla sem eflir gæðavitund.

Höfn er gæðastimpill - gæði í hönnun, veitingum og þjónustu. Má nefna heimamarkaðsverslun með gæðaráði sem kemur með ábendingar – vara þarf að standast væntingar. Áhersla á sjálfbærni og uppbyggingu eigin vörumerkja.

Samhæfing

Göngustígar – klára gönguleiðir og kort.

Viðhengi 2 – Verkefni skilgreind ítarlega í vinnustofu í mars 2015

SJÁVARÞORPIÐ HÖFN

Verkefnaheiti: Trend/ímyndarhönnun

Hvernig væri best að vinna verkefnið (lýsa í stuttu máli)?

- # Afla styrkja til að ráða hönnuð, samtal hagsmunaaðila. Setja saman lítinn faghóp, þverfaglegt P.R. teymi.
- # Ráða hönnuð og skilgreina hvað við viljum fá frá honum.
- # Vinna mótífin á margs konar formöt og hvetja fyrirtæki, félagsamtök o.fl. til að nota.

Hvaða aðilar þurfa að koma að verkefninu:

Sveitarfélagið, atvinnumálanefnd, fyrirtæki, Ríki Vatnajökuls, Þekkingarsetrið Nýheimar, Vöruhúsið, ímyndarhönnuður, UMF Sindri

Verkátun

Verkþáttur:	Hefst:	Lýkur:	Næsta varða:	Ábyrgðaraðili:
Ráða ímyndarhönnuð (teikna „Hafnarhumarinn“ og nota hann alltaf	12.mars 2015	Apríl 2016	Afla fjár til verkefnisins	Sveitarfélagi, stofnanir í Þekkingarsetrinu Nýheimar, Vöruhús.
-Finna mótíf í umhverfi Hafnar, humar, jöklar, höfnin, þjóðgarður				_____ ”
-Litapallettur svæðisins				_____ ”
-Vinna kynningarefni út frá sérstöðunni				_____ ”

SJÁVARÞORPIÐ HÖFN

Verkefnaheiti: Netaloft - Mikligarður

Hvernig væri best að vinna verkefnið (lýsa í stuttu máli)?

Skipuleggja Netaloft og Miklagarð sem heild og koma húsunum undir fjölbreyttan rekstur. Skapandi greinar, verslun, veitingar og söfn. Skipa verkefnastjórn sem á að keyra verkefnið.

Hvaða aðilar þurfa að koma að verkefninu:

Sveitarfélagið, bæjarstjórn, Hornafjarðarsöfn, Hollvinasamtök Miklagarðs

Verkáætlun

Verkpáttur:	Hefst:	Lýkur:	Næsta varða:	Ábyrgðaraðili:
Skipa verkefnastjórn	1.maí 2015	15.maí 2015	Skipulag verkefnisins	Bæjarstjórn
Skipulag verkefnis	16.maí 2015	15.ágúst 2015	Finna fjármagn og leigjendur	Verkefnastjórn
Fjármagnsöflun og finna leigjendur	16.ágúst 2015	1.des 2015	Samningagerð	Lögfræðingur – Bæjarstjóri
Samstarfs- og leigusamningar	1.des 2015	15.janúar 2016	Design brief, forhönnun	Verkefnastjórn – leigutakar - ráðgjafi
Forhönnun	15.jan 2016	1.apríl 2016	Blue prints	Verkefnastjóri
Fyrstu teikningar, skipulag	1.apríl 2016	1.júlí 2016	Kostnaðaráætlun	Arkitektar - verkefnastjórn
Útboð á verkefni	1.júlí 2016	1.ágúst	Hefja framkvæmd	Bæjarstjórn – verkefnastjórn
Framkvæmdatími	1.sept 2016	1.ágúst		Framkvæmdaaðili
Afhending húsnæðis til leigutaka 1.okt 2017				
Formleg vígsla og hátíð á 100 ára afmæli Miklagarðs. Sjómannahaginn 2019				

SJÁVARÞORPIÐ HÖFN

Verkefnaheiti: Fjölga áningaborðum og –bekkjum og fjölga leiktækjum/leikvöllum. Fá aðila til að kosta verkefnið.

Hvernig væri best að vinna verkefnið (lýsa í stuttu máli)?

Parfagreina hvar staðsetja eigi áningarborð/bekki
Forgagnsraða. Kostnaðaráætlarnir. Leita að fyrirtækjum, stofnunum og aðilum sem vilja leggja fjárframlag til verkefnisins (eiga bekk).
Dusta rykið af leikvallastaðsetningu.
Búa til aðgerðaráætlun. Forgagnsraða innkaupum/framkvæmdum

Hvaða aðilar þurfa að koma að verkefninu:

Sveitarfélagið (stjórnsýsla, áhaldahús)
Fyrirtæki/stofnanir/einstaklingar með styrki

Verkáætlun

Verkþáttur:	Hefst:	Lýkur:	Næsta varða:	Ábyrgðaraðili:
Finna ábyrgðaraðila	Apríl 2015	Júní 2015		
Fá fyrirtæki með í lið				
Velja borð og bekki				

SJÁVARÞORPIÐ HÖFN

Verkefnaheiti: Náttúru- og jöklastetur

Hvernig væri best að vinna verkefnið (lýsa í stuttu máli)?

Best að vinna í samstarfi með þjóðgarðinum, Hornafjarðarsöfnum, Náttúrustofu Suðausturlands og Háskólasetri.
Hægt að byggja á jöklasýningunni og byggðasafninu, fullt af efniviði til sem hægt er að byggja ofan á.

Hvaða aðilar þurfa að koma að verkefninu:

--

Verkátun

Verkpáttur:	Hefst:	Lýkur:	Næsta varða:	Ábyrgðaraðili:
Stofnun teymis	Vor 2015	Vor 2016		Menningarmiðstöð
Greiningarvinna				
Fjárhagsáætlun				
Framkvæmdaáætlun	Vor 2016			

SJÁVARÞORPIÐ HÖFN

Verkefnaheiti: Bæta og samræma skilti – styrkja þannig ímynd sveitarfélagsins

Hvernig væri best að vinna verkefnið (lýsa í stuttu máli)?

Hvaða aðilar þurfa að koma að verkefninu:

Sveitarfélagið, hönnuður

Verkátun

Verkþáttur:	Hefst:	Lýkur:	Næsta varða:	Ábyrgðaraðili:

SJÁVARÞORPIÐ HÖFN

Verkefnaheiti: hornafjordur.is

Hvernig væri best að vinna verkefnið (lýsa í stuttu máli)?

Endurhanna síðuna þannig að upplýsingaaðgengi aukist annars vegar fyrir heimafólk og ferðamenn.

Samtenging heimasíðuna á svæðinu.

Hvaða aðilar þurfa að koma að verkefninu:

Sveitarfélagið, fyrirtæki og félagasamtök

Verkátun

Verkþáttur:	Hefst:	Lýkur:	Næsta varða:	Ábyrgðaraðili:
Hönnun	Vor 2015	Áramót 2015/2016	Endurbætur/eftirfylgni	Bæjarstjóri
Vinnsla upplýsinga	Vor 2015	Áramót 2015/2016	_____ " _____	_____ "
Kynning		Stöðugt í gangi	_____ " _____	_____ "

SJÁVARÞORPIÐ HÖFN

Verkefnaheiti: Einn góður leikvöllur/garður þar sem fólk safnast saman.

Hvernig væri best að vinna verkefnið (lýsa í stuttu máli)?

Finna hentugan stað og grænt svæði á Höfn. Einnig að skoða þann valkost að bæta fyrir þar sem er vísir að aðstöðu til þess að vera með enn betri leikvöll og setja bekki og gróður.

Hvaða aðilar þurfa að koma að verkefninu:

Sveitarfélagið

Verkátlan

Verkþáttur:	Hefst:	Lýkur:	Næsta varða:	Ábyrgðaraðili:
Setja einn góðan leikvöll	2015	2016		Sveitarfélagið

SJÁVARÞORPIÐ HÖFN

Verkefnaheiti: hornafjordur.is

Hvernig væri best að vinna verkefnið (lýsa í stuttu máli)?

Endurhanna síðuna þannig að upplýsingaaðgengi aukist annars vegar fyrir heimafólk og ferðamenn.

Samtenging heimasíðuna á svæðinu.

Hvaða aðilar þurfa að koma að verkefninu:

Sveitarfélagið, fyrirtæki og félagasamtök

Verkáætlun

Verkpáttur:	Hefst:	Lýkur:	Næsta varða:	Ábyrgðaraðili:
Hönnun	Vor 2015	Áramót 2015/2016	Endurbætur/eftirfylgni	Bæjarstjóri
Vinnsla upplýsinga	Vor 2015	Áramót 2015/2016	_____ " _____	_____ "
Kynning		Stöðugt í gangi	_____ " _____	_____ "

SJÁVARÞORPIÐ HÖFN

Verkefnaheiti: Ímyndarsköpun og markaðssetning á Sjávarþorpinu Höfn

Hvernig væri best að vinna verkefnið (lýsa í stuttu máli)?

Setja saman verkefnisstjórn og ráða verkefninu verkefnisstjóra.
Nota aðferðafræði verkefnastjórnunar.

Hvaða aðilar þurfa að koma að verkefninu:

Einkum aðilar í ferðþjónustu. Sveitarfélagið. Skilgreina hagsmunaaðila.

Verkátun

Verkþáttur:	Hefst:	Lýkur:	Næsta varða:	Ábyrgðaraðili:
Koma saman verkefnisstjórn				Sveitarfélag, SASS, ferðþjónustuaðilar
Ráða verkefnisstjóra				
Skilgreina verkefni				
Leggja verkefni fyrir hagsmunaaðila				

SJÁVARÞORPIÐ HÖFN

Verkefnaheiti: Höfn sem búsetukostur vs.ferðamannastaður

Hvernig væri best að vinna verkefnið (lýsa í stuttu máli)?

Setja saman teymi sem hefur verkefni að móta stefnu og setja markmið fyrir svæðið annars vegar sem framtíðarbúsetusvæði og hins vegar ferðamannasvæði. Með þessari stefnumörkun verður tónninn settur. Út frá þessari vinnu yrði unnið áfram t.d. varðandi uppbyggingu og kynningu og ímyndaruppbyggingu.

Hvaða aðilar þurfa að koma að verkefninu:

Sveitarfélagið, atvinnugeirinn og ferðaþjónustuaðilar. Hugsanlega sérfræðingar.

Verkátun

Verkþáttur:	Hefst:	Lýkur:	Næsta varða:	Ábyrgðaraðili:
Stofna teymi	Vor 2015			Bæjarstjóri
Greiningarvinna				

SJÁVARÞORPIÐ HÖFN

Verkefnaheiti: Leysa húsnæðisvanda á Höfn

Hvernig væri best að vinna verkefnið (lýsa í stuttu máli)?

Sveitarfélagið beiti skipulagsvaldi til að stjórna uppbyggingu byggðar, t.d. skýrari rammi vegna atvinnurekstrar í íbúabyggð, skipuleggja atvinnulóðir. leysa íbúðarvanda vertíðarfólks með tengingu náms í FAS

Hvaða aðilar þurfa að koma að verkefninu:

Sveitarfélagið, FAS, Háskólafélag Suðurlands og Menntamálaráðuneyti

Verkátun

Verkþáttur:	Hefst:	Lýkur:	Næsta varða:	Ábyrgðaraðili:
Beita skipulagsvaldi/setja hömlur á atvinnurekstur í íbúabyggð				Sveitarfélagið
Skipuleggja atvinnulóðir				
Setja afslátt á lóðir				
Markaðssetja lóðir				
Tengja FAS við ferðaþjónustu – praktík á vor- og haustönn				

SJÁVARÞORPIÐ HÖFN

Verkefnaheiti: Koma starfsemi FABLAB og frumkvöðlasmiðju í Vöruhúsi í fulla keyrslu

Hvernig væri best að vinna verkefnið (lýsa í stuttu máli)?

Samþykkja planteikningar, hefja framkvæmdir strax að loknu skólaári. Flytja Þrykkjuna, standsetja efstu hæð fyrir fablab, listastofu, frumkvöðla og ljósmyndastúdíó.

Hvaða aðilar þurfa að koma að verkefninu:

Sveitarfélagið, Vöruhússtjórn, framkvæmdaaðilar, hönnuðir

Verkátun

Verkþáttur:	Hefst:	Lýkur:	Næsta varða:	Ábyrgðaraðili:
Planteikningar	1.apríl 2015	1.maí 2015		Vöruhússtjóri – Graffít
Útboð á framkvæmdum í kjallara	1.maí 2015	5.maí 2015		Framkvæmdastjóri
Framkvæmdir í kjallara	15.maí 2015	1.júlí 2015		Framkvæmdaaðili – yfirmaður fasteigna
Framkvæmdir á efstu hæð	16.júní 2015	1.ágúst 2015		Framkvæmdaaðili – yfirmaður fasteigna
Flutningur Þrykkjunnar	1.júlí 2015	1.ágúst 2015		Tómstundafulltrúi
Standsetning FABLAB	1.ágúst 2015	1.sept 2015		Vöruhússtjóri
Formleg opnun		1.sept 2015 1.sept 2015		Vöruhússtjóri
Keyrsla verkefna				Vöruhússtjóri, Fablab, NMÍ, FAS, Grunnskóli, Fræðslunet Suðurlands

SJÁVARÞORPIÐ HÖFN

Verkefnaheiti: Þverfaglegt PR teymi

Hvernig væri best að vinna verkefnið (lýsa í stuttu máli)?

Setja saman hóp í vinnuna
Ráða trend-/ímyndarhönnuð – keyra auglýsinga, fréttatilkynningar o.fl

Hvaða aðilar þurfa að koma að verkefninu:

Atvinnumálanefnd, Sveitarfélagið, fyrirtæki, Ríki Vatnajökuls, UMF Sindri, Nýheimar

Verkátun

Verkþáttur:	Hefst:	Lýkur:	Næsta varða:	Ábyrgðaraðili:

Viðhengi 3 – Verkefni frá hóp úr FAS

Nefnið þrjú verkefni sem spanna yfir næstu 5 árin sem bæta Höfn sem búsetukost og áfangastað náttúruunnenda

Efla byggð – Byggja meira ÍBÚÐARhúsnæði

Koma á laggirnar kaffihúsi/pub – og ná til ferðamanna

Innanhúsaðstaða – Fimleikar

Betrumbæta líkamsræktaraðstöðu – Sameina sundlaug og líkamsrækt

„Park“ – Almenningsgarður hjá tjaldstæðinu (fyrir aftan Hrossó).

Fleiri leikvelli – stærri og fjölbreyttari

Kayjakferðir

Nefnið þrjú verkefni sem spanna yfir næsta árið sem bæta Höfn sem búsetukost og áfangastað náttúruunnenda

Virkja markaðsstemmingu á hafnarsvæðinu – t.d. um helgar á sumrin. Gætu verið Handraðinn, fiskur, minjagripasala og Millibör.

Hestaleiga á vegum Hestamannafélagsins. – Nota reiðhöllina t.d. í sýningar fyrir ferðamenn.

Bátasiglingar

Bæta við ruslatunnum í bæinn

SJÁVARÞORPIÐ HÖFN - FAS

Verkefnaheiti: Náttúrustígur í Nesin. Leið til að styrkja umhverfisvæna afþreyingu. Verkefni í FAS.

Hvernig væri best að vinna verkefnið (lýsa í stuttu máli)?

Fyrst þyrfti að skoða landið og skissa c.a. stíg sem myndi ná inn í Nes. Svo þyrfti að fá öll leyfi hjá landeigendum, ef það myndi ekki virka þá þyrfti að hafa „back-up“ plan. Svo þyrfti að malbika og setja jafnvel upp skilti á veginum.

Hvaða aðilar þurfa að koma að verkefninu:

Vegagerðin/Rósaberg, bæjarstarfsfólk, landeigendur.

Verkátun

Verkþáttur:	Hefst:	Lýkur:	Næsta varða:	Ábyrgðaraðili:
Skoða svæðið, jafnvel inn í Hoffell.	Tekur c.a. 2-3 daga		Landeigendur	Bæjarstarfsfólk
Skissa inn stíginn	Tekur c.a. 2-3 daga		Landeigendur	Bæjarstarfsfólk
Fá leyfi landeigenda	C.a. 1-2 vikur		Landeigendur	Bæjarstarfsfólk
Malbika stíginn	Allt að mánuður		Íbúar / ferðafólk	Vegagerðin / Rósaberg

SJÁVARÞORPIÐ HÖFN - FAS

Verkefnaheiti: WOW markaður. Verkefni í FAS.

Hvernig væri best að vinna verkefnið (lýsa í stuttu máli)?

Fyrir eru „kofar“ á hafnarsvæðinu, helst þyrfti að fá umsjónarmann fyrir verkefnið og svo þyrfti að fá fólk með framandi hugmyndir/söluvöru um fá þá til að selja sínar vörur. Til dæmis: Handdraðinn, fisksala/kjötsala, sultur, kartöflur, minjagripasala (t.d. úr FabLab), svo er Millibör í nánd.

Hvaða aðilar þurfa að koma að verkefninu:

Söluaðilar, umsjónarmaður verkefnisins og bæjarbúar hjálpast að við að auglýsa verkefnið fyrir íbúum og ferðamönnum.

Verkátun

Verkþáttur:	Hefst:	Lýkur:	Næsta varða:	Ábyrgðaraðili:
Ná sambandi við söluaðila og fá samþykki.			Söluaðilar	Umsjónarmaður
Ákveða opnunartíma í samráði við sölufólk.			Söluaðilar	Umsjónarmaður
Útbúa auglýsingu með öllum upplýsingum.			Íbúar / ferðafólk	Umsjónarmaður
Dreifa auglýsingum.			Ferðapjónusta	Umsjónarmaður

SJÁVARÞORPIÐ HÖFN

Verkefnaheiti: Bátasiglingar. Verkefni í FAS.

Hvernig væri best að vinna verkefnið (lýsa í stuttu máli)?

Hafa siglingar á litlum bátum í Hornafirði. Sigla um í 30-60 mín.

Hvaða aðilar þurfa að koma að verkefninu:

Tala við fólk í bæjarstjórn, spjalla við fólk sem tengist bátasiglingum.

Verkátflun

Verkþáttur:	Hefst:	Lýkur:	Næsta varða:	Ábyrgðaraðili:
Velja svæði til að sigla um.	2015	2016		
Finna báta til að nota	2016	2016		
Finna hvenær siglingar verða	2016	2016		
Velja tímasetningar ferða	2016	2016		
Finna skipstjóra	2016	2016		
Verðleggja ferðir	2016	2017		
Hefja bátaferðir	2017			